

AvosDim
Serenity



CLAVIER À CODE
LECTEUR DE BADGE

012003

Notice D'utilisation

SOMMAIRE

Introduction

Introduction	1
Composition	2
Description	3-4

MISE EN MARCHÉ

Mise en marche	5
Connexion du clavier avec la centrale d'alarme	6
Connexion du clavier avec un badge	6-7
Connexion d'une serrure électrique	7
Installation	8

RÉGLAGES

Entrer en mode réglage	9
Temporisation	10
SOS instantané	11
Bips touches clavier	12
Désarmement par badge	13-14
Mode «économie d'énergie»	15
Changer le code utilisateur	16
Changer le code admin	17
Remise à zéro	18

SOMMAIRE

UTILISATION

Armement	19
Désarmement	20
Armement partiel	21
Bouton panique	22
Mode silencieux	22

RECOMMANDATIONS

Utilisation générale	23
Maintenance	23

EN CAS DE PROBLÈME

FAQ	24
-----------	----

REPLACEMENT DES PILES

Remplacement des piles	25
------------------------------	----

CARACTÉRISTIQUES TECHNIQUES

Caractéristiques techniques	26
-----------------------------------	----

INTRODUCTION

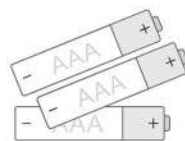
Merci d'avoir choisi ce clavier à code déporté sans fil.

Il est recommandé de placer le clavier près d'une porte d'entrée pour armer ou désarmer à l'aide d'un code. Ce clavier peut également être connecté à une serrure électrique et donc utilisé comme contrôle d'accès. En quittant le domicile ou le bureau, il suffit donc de fermer la porte, celle-ci sera bloquée automatiquement. Pour entrer il faudra indiquer le code d'accès et appuyer sur « désarmer » pour déverrouiller la porte.

COMPOSITION



Clavier



3 piles AAA 1.5V



Vis & Chevilles

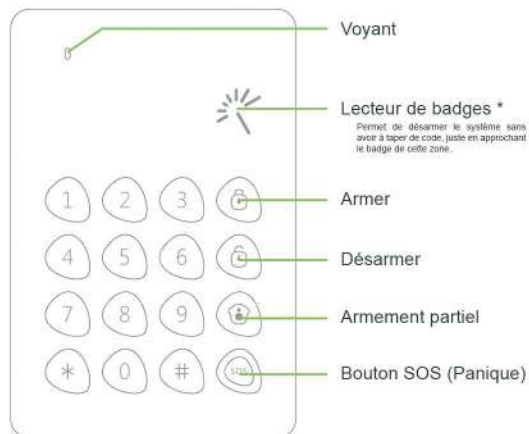


Notice d'utilisation



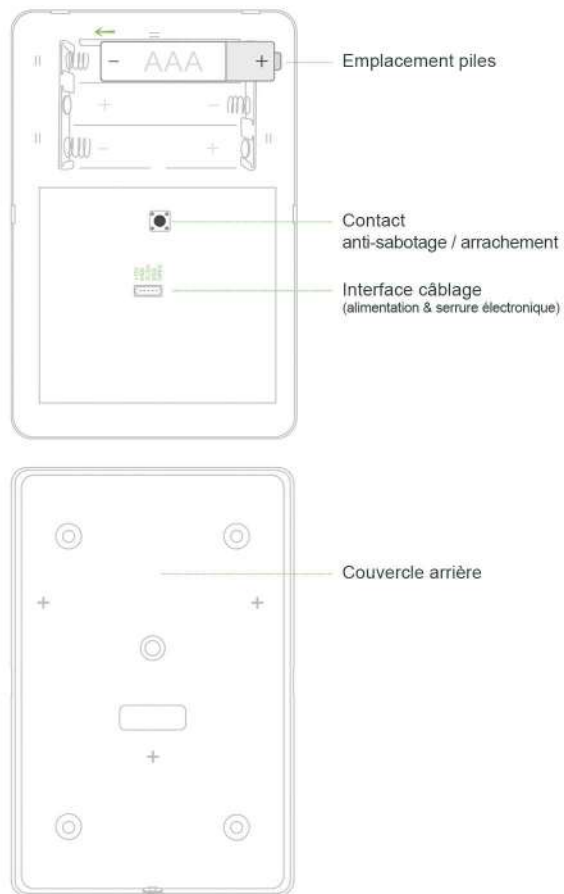
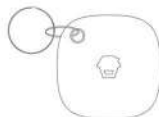
Câbles (serrure électrique)

DESCRIPTION



* Les badges compatibles avec le clavier à code sont vendus séparément (réf : 012005).

Le clavier peut mémoriser jusqu'à 50 badges.



MISE EN MARCHÉ

- 1 - Retirez la languette de protection des piles



- 2 - Lorsque le clavier est connecté à une serrure électrique (contrôle d'accès), il est conseillé d'utiliser une alimentation spécifique.

Remarque :

Pour connaître les étapes de connexion et les spécificités techniques (alimentation...), référez vous à la notice de la serrure électrique.

Connexion du clavier avec la centrale d'alarme

Dans l'application, appuyez sur le bouton "*" pour l'ajout d'accessoire, puis entrez le **code admin*** ou **utilisateur**** sur le clavier et appuyez sur la touche **Armer, Désarmer** ou **Partiel**.

Un bip est émis, la connexion est confirmée.



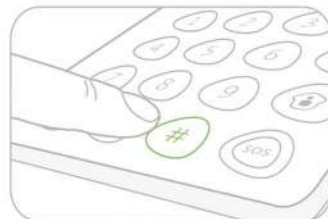
Connexion du clavier avec un badge

- 1 - Entrez le **code admin* + #** pour réactiver le clavier.

Un bip sonore confirme l'ajout (3 bips indiquent une mauvaise entrée).

Remarque:

Si un mauvais code est entré 6 fois de suite, le clavier se bloque pour une période de 20 secondes.



*code admin (par défaut) : **123456**

code utilisateur (par défaut) : **1234

2 - Pressez la touche **9**, un bip retentit et le voyant s'allume (le clavier entre alors en mode apprentissage).



3 - Passez le badge près du lecteur, un bip retentit, le voyant s'éteint, le badge est associé.

Remarque :

Si 2 bips sont entendus, cela signifie que le badge était déjà connecté.



Pour réinitialiser la connexion avec les badges, entrez le **code admin* + #** pour réactiver le clavier et pressez la touche **9** pendant 6 secondes. Les badges seront effacés après le bip de confirmation.

*code admin (par défaut) : **123456**

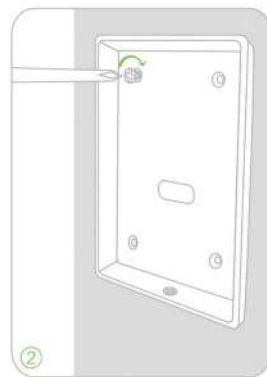
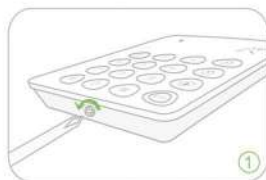
Connexion d'une serrure électrique

Pour connaître les étapes de connexion, consultez la notice de la serrure électrique.

Installation

Fixez le clavier (porte, mur,...)

- 1 - Utilisez un tournevis pour retirer la vis sous le clavier.
- 2 - Fixez le couvercle arrière du clavier (vis et chevilles fournies)
- 3 - Assemblez (clipsez) maintenant la partie principale du clavier sur le couvercle arrière.
- 4 - Remettez la vis sous le clavier.



Remarque :

Le retrait du clavier provoque le déclenchement du contact anti-arrachement / sabotage. Veuillez donc tout d'abord désactiver le système d'alarme (suivre instructions page 20)

RÉGLAGES

Le clavier doit tout d'abord entrer en mode réglage.

Mode réglage

1 - Entrez le **code admin* + #** pour réveiller le clavier. (3 bips indiquent une mauvaise entrée)



2 - Pressez la touche **3** pour entrer en mode réglage, le voyant s'allume.



Remarque:

En mode réglage, si aucune touche n'est pressée pendant 10 secondes, le clavier revient en mode normal automatiquement. Vous pouvez aussi presser la touche # pour revenir au mode normal.

*code admin (par défaut) : **123456**

Temporisation

Lorsque le système d'alarme est armé, les détecteurs sont immédiatement actifs. Si vous vous trouvez encore dans votre maison à ce moment là, vous déclenchez la sirène. En paramétrant une temporisation, lorsque vous pressez la touche d'armement du clavier, la commande d'armement du système ne sera envoyé à la centrale d'alarme qu'après le temps défini.

Ce réglage doit être effectué en **mode réglage**.

Remarque:

Si des temporisations sont réglées à la fois sur le clavier et sur la centrale d'alarme, celles-ci s'additionnent.

Temporisation

Entrez en mode réglage, puis entrez :

2 durée temp.*



Un bip retentit et le voyant reste allumé pendant 10 secondes : le réglage est validé.

Une fois la temporisation réglée, lorsque vous armez le système à partir du clavier, un bip retentit toutes les 2 secondes pour vous rappeler que vous devez quitter les lieux. Ce rythme s'accélère après 15 secondes.

Remarque :

La temporisation peut être de 0 à 250 secondes (0 : pas de temporisation).

Rappel :

Pour rentrer en mode réglage, entrez le code **admin* + #** pour réactiver le clavier, puis pressez la touche **3**, le voyant s'allume.
En mode réglage, si aucune touche n'est pressée pendant 10 secondes, le clavier revient en mode normal automatiquement.

*code admin (par défaut) : **123456**

SOS instantané (Panique)

L'utilisateur peut choisir d'activer ou de désactiver cette fonction.

Lorsque cette fonction est activée, la centrale d'alarme déclenche la sirène dès que l'utilisateur appuie sur la touche **SOS** pendant 3 secondes.

Lorsqu'elle est désactivée, l'utilisateur devra entrer son **code + #** avant d'appuyer 3 secondes sur la touche **SOS**.

Ce système permet d'éviter les fausses alarmes (erreurs de manipulation).

Activer la fonction « SOS instantané »

Entrez en mode réglage, puis entrez :

*3*0*



Un bip retentit et le voyant reste allumé pendant 10 secondes : le réglage est validé.

Désactiver la fonction « SOS instantané »

Entrez en mode réglage, puis entrez :

*3*1*



Un bip retentit et le voyant reste allumé pendant 10 secondes : le réglage est validé.

Rappel :

Pour rentrer en mode réglage, entrez le code **admin* + #** pour réactiver le clavier, puis pressez la touche **3**, le voyant s'allume.

En mode réglage, si aucune touche n'est pressée pendant 10 secondes, le clavier revient en mode normal automatiquement.

*code admin (par défaut) : **123456**

«BIPS» touche clavier

Les bips du clavier peuvent être activés ou désactivés.

Lorsque les bips sont désactivés, le son de confirmation entendu lors d'une configuration l'est aussi.

Désactiver les bips du clavier

Entrez en mode réglage, puis entrez :

*4*0*



Un bip retentit et le voyant reste allumé pendant 10 secondes : le réglage est validé.

Activer les bips du clavier

Entrez en mode réglage, puis entrez :

*4*1*



Un bip retentit et le voyant reste allumé pendant 10 secondes : le réglage est validé.

Rappel :

Pour rentrer en mode réglage, entrez le code **admin* + #** pour réactiver le clavier, puis pressez la touche **3**, le voyant s'allume.

En mode réglage, si aucune touche n'est pressée pendant 10 secondes, le clavier revient en mode normal automatiquement.

*code admin (par défaut) : **123456**

Désarmement par badge

L'utilisateur peut activer ou désactiver la fonction "désarmement par badge" ou "désarmement silencieux par badge".

Activer le désarmement par badge

Entrez en mode réglage, puis entrez :

*5*1*



Un bip retentit et le voyant reste allumé pendant 10 secondes : le réglage est validé.

Désactiver le désarmement par badge

Entrez en mode réglage, puis entrez :

*5*0*



Un bip retentit et le voyant reste allumé pendant 10 secondes : le réglage est validé.

Rappel :

Pour rentrer en mode réglage, entrez le code **admin*** + # pour réactiver le clavier, puis pressez la touche **3**, le voyant s'allume.
En mode réglage, si aucune touche n'est pressée pendant 10 secondes, le clavier revient en mode normal automatiquement.

*code admin (par défaut) : **123456**

Désarmement silencieux par badge

La centrale d'alarme et la sirène supplémentaire sonnent deux fois lorsque l'on désactive le système à l'aide d'un badge. Cette fonction permet donc de désarmer le système sans bruit et donc sans gêner les voisins (par exemple)

Pour activer cette fonction, entrez en mode réglage, puis entrez :

*5*2*



Un bip retentit et le voyant reste allumé pendant 10 secondes : le réglage est validé.

Rappel :

Pour rentrer en mode réglage, entrez le code **admin*** + # pour réactiver le clavier, puis pressez la touche **3**, le voyant s'allume.
En mode réglage, si aucune touche n'est pressée pendant 10 secondes, le clavier revient en mode normal automatiquement.

*code admin (par défaut) : **123456**

Mode économie d'énergie

Lorsque le clavier est alimenté par des piles, le mode « économie d'énergie » est recommandé. Dans ce mode, le clavier est en veille lorsqu'il n'est pas utilisé. L'utilisateur doit alors presser la touche * pour réactiver le clavier et ensuite passer le badge pour désarmer le système ou ouvrir la porte (serrure électrique).

Activer le mode économie d'énergie

Entrez en mode réglage, puis entrez :

*7*0*



Un bip retentit et le voyant reste allumé pendant 10 secondes : le réglage est validé.

Activer le désarmement par badge

(Recommandé lorsque le clavier est alimenté en 12 Volts : branchement filaire. L'utilisateur peut ainsi désarmer rapidement par badge sans réactiver le clavier)

Entrez en mode réglage, puis entrez :

*7*1*



Un bip retentit et le voyant reste allumé pendant 10 secondes : le réglage est validé.

Rappel :

Pour rentrer en mode réglage, entrez le code **admin* + #** pour réactiver le clavier, puis pressez la touche **3**, le voyant s'allume.
En mode réglage, si aucune touche n'est pressée pendant 10 secondes, le clavier revient en mode normal automatiquement.

*code admin (par défaut) : **123456**

Changer le code utilisateur

Le code utilisateur permet de réactiver, d'ouvrir une porte (serrure électrique), d'armer, de désarmer, d'armer partiellement le système d'alarme.

Entrez en mode réglage, puis entrez :

8 XXXX *



XXXX : Code utilisateur**

Un bip retentit et le voyant reste allumé pendant 10 secondes : le réglage est validé.

Rappel :

Pour rentrer en mode réglage, entrez le code **admin* + #** pour réactiver le clavier, puis pressez la touche **3**, le voyant s'allume.
En mode réglage, si aucune touche n'est pressée pendant 10 secondes, le clavier revient en mode normal automatiquement.

*code admin (par défaut) : **123456**

** code utilisateur (par défaut) : **1234**

Changer le code admin

Le code admin permet de réactiver le clavier, d'ouvrir une porte (serrure électrique), d'armer, de désarmer, d'armer partiellement le système d'alarme et de régler les paramètres du clavier.

Entrez en mode réglage, puis entrez :



Un bip retentit et le voyant reste allumé pendant 10 secondes : le réglage est validé.

Remise à zéro

Après la remise à zéro, les codes utilisateur, admin et autres paramètres sont réinitialisés. Les badges enregistrés peuvent quant à eux toujours désarmer le système d'alarme ou ouvrir la porte avec serrure électrique.

Entrez en mode réglage, puis entrez :



Un bip retentit et le voyant reste allumé pendant 10 secondes : le réglage est validé.

Rappel :

Pour rentrer en mode réglage, entrez le code **admin* + #** pour réactiver le clavier, puis pressez la touche **3**, le voyant s'allume.
En mode réglage, si aucune touche n'est pressée pendant 10 secondes, le clavier revient en mode normal automatiquement.

*code admin (par défaut) : **123456**

Rappel :

Pour rentrer en mode réglage, entrez le code **admin* + #** pour réactiver le clavier, puis pressez la touche **3**, le voyant s'allume.
En mode réglage, si aucune touche n'est pressée pendant 10 secondes, le clavier revient en mode normal automatiquement.

*code admin (par défaut) : **123456**

UTILISATION

Le clavier peut être utilisé comme une télécommande.
Les codes utilisateur et admin doivent être entrés avant toute opération (armement, désarmement, armement partiel...).

Armement

Entrez le code (admin ou utilisateur) et pressez la touche **armer**.
Le voyant clignote une fois, un bip retentit, le signal d'armement est envoyé à la centrale.

Quand la centrale d'alarme reçoit le signal, la sirène émet un bip et le voyant d'armement s'allume. Le système est armé.



S'il y a une intrusion, le système d'alarme se déclenche, la sirène sonne et la centrale prévient les numéros de téléphones mémorisés dans le système. (SMS et/ou appels en fonction du type de centrale : GSM / RTC).

Désarmement

Le système peut être désarmé directement sur le clavier ou en utilisant un badge.

Désarmement par le clavier

Entrez le code (admin ou utilisateur) et pressez la touche **désarmer**, le voyant clignote une fois, un bip retentit, le signal de désarmement est envoyé à la centrale.

Quand la centrale d'alarme reçoit le signal, la sirène émet deux bips. Le système est désactivé.



Désarmement par badge

En mode « économie d'énergie », pressez la touche * pour réveiller le clavier et passez le badge près du lecteur pour désarmer le système ou ouvrir la porte (serrure électrique).



Lorsque le mode d'économie d'énergie est désactivé, vous pouvez passer le badge directement près du lecteur pour désarmer le système ou ouvrir la porte (serrure électrique).

Armement partiel

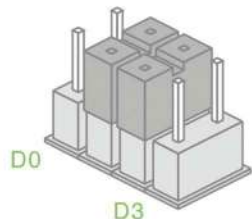
Entrez le code (admin ou utilisateur) et pressez la touche **armement partiel**, le voyant clignote une fois, un bip retentit, le signal d'armement partiel est envoyé à la centrale.

Quand la centrale d'alarme reçoit le signal, la sirène émet un bip. Le système est armé en partiel.



S'il y a une intrusion, le système d'alarme se déclenche, la sirène sonne et la centrale prévient les numéros de téléphones mémorisés dans le système. (SMS et/ou appels en fonction du type de centrale : GSM / RTC).

Tous les détecteurs sont alors armés à l'exception de ceux qui sont configurés en zone inactive (par défaut, les détecteurs de mouvement sont configurés en zone inactive ce qui permet aux utilisateurs de circuler librement dans leur maison). Les ouvertures (portes et fenêtres) sont quand mêmes sécurisées.



Configuration détecteurs zone inactive («partiel»)

Bouton panique (SOS)

Quand le clavier est en mode SOS instantané, appuyez simplement 3 secondes sur la touche **SOS**, le voyant clignote une fois, un bip retentit, le signal d'alarme est immédiatement envoyé à la centrale.



Lorsque le clavier n'est pas en mode SOS instantané, vous devez entrer le code (admin ou utilisateur) avant de presser la touche **SOS** pendant 3 secondes et envoyer un signal d'alarme

Mode silencieux

Le mode silencieux permet de supprimer le bip émis par une sirène supplémentaire lors de l'armement ou du désarmement du système d'alarme afin de ne pas déranger les voisins.

Entrez le code (admin ou utilisateur) et pressez la touche **armement**, **désarmement** ou encore **armement partiel** pendant 2 secondes. Le voyant clignote une fois, un bip retentit sur le clavier et le signal correspondant est envoyé à la centrale d'alarme.

Quand la centrale d'alarme reçoit le signal, le voyant indique bien l'état du système mais la sirène n'émet pas de bip.



RECOMMANDATIONS

Utilisation générale

Afin d'éviter tout dommage aux utilisateurs pendant l'utilisation et de prolonger la durée de vie d'utilisation, veuillez s'il vous plaît respecter les consignes suivantes :

- Le clavier doit être connecté à la centrale d'alarme avant d'être utilisé
- Parce que l'alimentation du clavier aura un impact sur la distance de transmission de celui-ci, veuillez à utiliser des piles de qualité (Alcaline, lithium...)
- Le clavier peut être alimenté par 3 piles AAA ou connecté à une alimentation 12 Volts.
- Vérifiez le fonctionnement du clavier régulièrement pour s'assurer du bon fonctionnement en cas d'urgence.
- Le clavier ne doit pas se trouver dans un environnement humide, installez le dans un endroit frais et sec.
- Ne pas exposer le clavier à de trop fortes sources de chaleur.
- Ne pas installer le clavier près de chauffage, air conditionné, micro-onde ou autre appareil pouvant générer de la chaleur ou des ondes électro-magnétiques.

Maintenance

Ne pas essayer de dépanner l'appareil vous-même, s'adresser uniquement à un personnel qualifié. Ouvrir ou démonter celui-ci peut provoquer des chocs électriques.



Recyclage

Dans le but de réduire le plus possible, l'élimination des déchets électriques et électroniques, ne pas jeter cet appareil en fin de vie avec les autres déchets municipaux non triés, mais dans un centre de recyclage.

EN CAS DE PROBLÈME

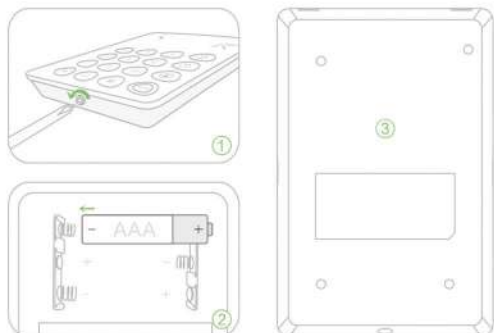
Problème	Cause	Solution
Le clavier ne répond pas	Piles faibles	Changez les piles
	Bornes positive et négative inversées	Insérez les piles dans le sens indiqué et réessayer
	Clavier bloqué (code erroné rentré 6 fois de suite)	Le clavier sera débloqué après 20 sec. sans utilisation
Le clavier ne peut pas être connecté à la centrale	Pas de réponse de la centrale	Assurez vous que la centrale d'alarme soit allumée Assurez vous d'être connecté à l'application
	La centrale d'alarme bip 2 fois	Le clavier a bien été connecté
Pas de réponse de la centrale en utilisant le clavier	Le clavier n'est pas reconnu par la centrale	Connectez le clavier à la centrale en suivant les instructions de la notice
	La distance entre le clavier et la centrale est trop importante	Déplacez le clavier dans un endroit plus proche de la centrale
Impossible de désarmer avec le badge	Les badges ne sont pas mémorisés dans le clavier	Connectez le badge au clavier en suivant les instructions de la notice
	La fonction «désarmer par badge» est désactivée	Entrez en mode réglage et activez la fonction «désarmement par badge»
	Le clavier est en mode «économie d'énergie»	Désarmez après avoir appuyé sur la touche «
Le clavier ne peut être programmé	Le clavier n'est pas activé	Entrez le code admin + # pour réveiller le clavier
	Le clavier n'est pas en mode réglage	Entrez le code admin + # et pressez la touche 3 pour entrer en mode réglage
Le clavier ne peut pas armer, désarmer ou armer en partiel le système	Vous n'avez pas entré le code admin ou utilisateur avant l'opération voulue	Entrez le code admin ou utilisateur avant l'opération voulue
Des bips sont émis continuellement pendant 1min dès que l'on appuie sur une touche	Les piles sont usées	Remplacez les piles dès que possible (voir p25)

REPLACEMENT DES PILES

Lorsque le clavier émet des bips continuellement pendant environ 1 minute après un appui sur une touche, cela indique que les piles sont usées.

Le clavier fonctionne avec 3 piles AAA LR03.

Pour le remplacement de celles-ci, il suffit de retirer la vis (1), d'oter le couvercle arrière, de remplacer les piles (2) et de refermer le couvercle (3).



CARACTÉRISTIQUES TECHNIQUES

Alimentation :	3 piles AAA LR03
Consommation mode normal :	< 3uA
Consommation en transmission :	< 10mA
Nombre de badges supportés :	50 pièces
Portée :	<80 m (champs libre)
Fréquence radio :	433.92 MHz
Température de fonctionnement :	Température de -10 à 55°C
Dimensions :	135 x 90 x 15 mm
Poids :	90g

INSTRUCTION CABLÂGE CLAVIER

Interface (gauche vers la droite)

+12V (Fil rouge) :	Fil d'alimentation positif
GND (Fil noir) :	Fil d'alimentation négatif
PUSH (Fil jaune) :	Signal de sortie pour serrure électrique
GND (Fil blanc) :	Fil d'alimentation négatif
OPEN (Fil vert) :	Signal d'entrée pour serrure électrique